

Estudi i catalogació de les ensenyes, senyals de peregrinació o esportelles (s. XV-XVI)

ANNA M. BALAGUER

Les insígnies, els emblemes o senyals de peregrinació són anomenats pels estudiosos francesos *sportelles*.¹ Aquesta paraula és igualment aplicable en català. Ramon Llull, el gran escriptor, filòsof i místic mallorquí (1232-1316), ens diu en les seves *Contemplacions*, 113.5, «[...] los pelegrins e'ls romeus veem, Sènyer, que porten bordó e esportella».² El fet és que Llull amb la paraula *esportella* probablement no es referia a l'ensenya de pelegrinatge, sinó a la senalleta on el romeu duia el seu humil equipatge. La paraula deriva del llatí SPORTA ('senalla'), que en castellà ha donat la paraula *espuerta* amb idèntic significat de 'cabàs, senalla'. Etimològicament, el mot llatí SPORTA sembla relacionar-se amb la funció que realitza la senalla en qüestió.³ Es tracta de quelcom per portar. Evidentment, les ensenyes de pelegrí són també objectes per ésser portats i que el romeu podia cosir-se a la roba, al barret, o també a la senalla o bossa que duia. Tot plegat fa plausible que el nom *esportella* passés a designar igualment aquests emblemes de pelegrinatge que solien també cosir-se a la senalla o esportella que duia el romeu, malgrat que els diccionaris no recullin aquest significat.

El fet és que entenem amb el mot *esportella* aquells emblemes de pelegrinatge que solen tenir formes capricioses (pentagonals, quadrangulars, ametllades, etc.) i presenten diverses anelles fixes, apropiades per a cosir l'objecte a la indumentària. La majoria d'esportelles que coneixem tenen forma de capelleta, tot i que n'hi ha d'altres formes.

1. A. BLANCHET i A. DIEUDONNÉ, «Enseignes de pèlerinage»; «Medailles religieuses», a *Manual de numismatique française*, París, 1930, vol. III, capítol X, p. 138-142.

2. Vegeu la paraula *esportella* en el *Diccionari català-valencià-balear* d'A. M. Alcover i F. de B. Moll.

3. Vegeu també el *Diccionari etimològic i complementari de la llengua catalana*, de J. Coromines, Barcelona, 1995.

En relació amb la indumentària del pelegrí, tenim documentada una altra paraula que té certa analogia, almenys fonètica, amb la paraula *esportella*. Es tracta del mot *escarcella*, que és citat en una llista d'objectes pertanyents a uns pelegrins. Una d'aquestes llistes és d'un tal Andreu Dolcet, mercer de Vic, i en la qual s'esmenten «tres escarcelles de Sant Jacme», l'any 1423.⁴ Tot fa pensar que les esmentades escarcelles són emblemes de pelegrinatge, possiblement confeccionades en material tèxtil, com ho és també una «ymatge de Sant Jacme de gayeta» que consta en un inventari, també de Vic, de l'any 1546, i que pertany a un tal Pere Pobla.⁵ Tot i això, si mirem en els diccionaris el significat de la paraula *escarcella*, veurem que es defineix com 'una bossa de cuir o roba per dur-hi diners que hom portava penjada a la cintura, encara que pot ésser també una peça de l'armadura del cavaller'.

Tenim encara el mot *escarapel·la*, el qual sí que designa clarament una 'enssenya militar o política, generalment feta de roba, que sol lluir-se al barret' i que, segons l'Alcover Moll, prové del mot portuguès *escarapelar*, és a dir, 'barallar-se'. De tota manera aquesta paraula sembla haver aparegut, o millor dit, haver-se aplicat en aquest sentit de 'enssenya militar' més tardanament, als segles XVI-XVIII. Per tant, podem deixar-la de considerar en la present discussió.

A la vista de totes aquestes dades, tot i que no acaben de concordar perfectament, preval la idea que, tal com fan els autors francesos, podem anomenar els primitius emblemes de pelegrinatge amb el nom de *esportelles*, mot derivat del llatí que existeix igualment en el català i era emprat a l'època.

Evidentment, el tema haurà d'ésser reprès més endavant i caldrà un treball més a fons sobre aquesta etimologia a mesura que es recullin més dades documentals, que per ara són ben minses. Tal vegada podrem arribar a conclusions més segures sobre l'aplicació del mot *esportella* en el sentit de 'emblema de pelegrinatge'.

CARACTERÍSTIQUES FORMALS DE LES ESPORTELLES

Entenem per *esportelles* aquells emblemes de pelegrinatge fabricats, generalment, d'una lliga de plom i d'estany fos, el mateix material amb el qual es fabriquen a l'època bona part dels segells, amb els quals tenen un cert parentiu.

Hem avançat ja que les *esportelles* solen tenir la forma d'una caseta (pentagonal) o bé de capelleta, la qual pot estar fins i tot coronada amb espadanyes o bé amb fletxes, característiques de l'art constructiu gòtic. També n'hi ha de forma ametllada, tot mostrant una clara inspiració en els models dels segells religiosos

4. F. FERNÁNDEZ SÁNCHEZ, *Cataluña y el Camino de Santiago*, Barcelona, 1992, p. 78-80.

5. F. FERNÁNDEZ SÁNCHEZ, *Cataluña...*

tardomedievals, com és ara la del santuari occità de Rocamadour⁶ (fig. 1). D'altres poden ésser pentagonals (fig. 2). Totes aquestes formes, més o menys capricioses, diferencien clarament aquestes peces de les medalles que es generalitzaran més endavant (segle XVI) i que acabaran per substituir totalment les esportelles.

Hi ha encara una altra característica que diferencia les esportelles de les medalles. Observem que aquestes darreres porten una sola anella a dalt a través de la qual es pot passar un cordó o bé una cadena per penjar al coll; en canvi, les esportelles presenten una sèrie d'anelles planes en forma de petites bagues que veiem a dalt i també en altres punts simètrics de la figura geomètrica que pren l'esportella en qüestió. Les esmentades bagues se solen situar als vèrtexs quan es tracta de figures formades per costats rectes.

LES ESPORTELES DE LA PENÍNSULA IBÈRICA QUE CONEIXEM

Tot seguit descriurem i comentarem els diversos exemplars que coneixem d'esportelles de santuaris de la Península. Cal dir que totes, llevat d'una que és incerta, corresponen a santuaris ubicats a Catalunya o bé a Aragó. És probable que existeixin esportelles d'altres indrets, especialment de San Jaume de Galícia, o bé de centres de romiatge importants o significatius dintre de la mateixa ruta compostel·lana, com podria ser Roncesvalls, posem per cas. De fet, en aquest mateix treball presentarem uns exemplars fins ara no coneguts de Santa Maria de Barbastre, dels santuaris del camí de Sant Jaume en el seu trànsit per Aragó. Cal recordar aquí que el que designem *ruta compostel·lana, jacobea* o *camí de Sant Jaume* no és una via única, encara que aquests camins conflueixin a mesura que hom s'acosta a Compostel·la. És cert que una de les rutes més conegudes és la que travessa el Pirineu per Roncesvalls, creua Navarra i discorre per la part nord de la Meseta, Lleó i puja cap a Galícia. Hi ha, però, la variant o variants cantàbriques, el camí que travessa el Pirineu per Aragó, el que ho fa per Catalunya o les rutes que vénen del sud de la Península.

MONTSERRAT

Les insígnies i els emblemes de peregrinació són, pràcticament, les úniques mostres de tipus medallístic produïdes a l'edat mitjana. És cert que l'esclat de la medallística, tant la profana com la religiosa, és un fenomen que cal situar en el

6. A. BERLANDE-BRANDENBURG, P. I. LE POGAM i D. SANDRON, *Musée National de Moyen Age Thermes de Cluny*, París, 1993, p. 51, núm. 47.

Quattrocento italià, i per tant al segle XV, però aquest és un fet que té més a veure amb els nous corrents renaixentistes que amb la tradició medieval. Això no vol dir que a l'edat moderna no es continuessin fabricant i emprant determinats tipus d'ensenyes de pelegrinatge segons models tipològics i formals heretats de l'època medieval, però a poc a poc s'imposà la medalla devocional per a aquesta funció.

Fins fa pocs anys es coneixien ben pocs exemplars d'aquestesensenyes de pelegrinatge.⁷ Teníem notícia d'alguns tipus de santuaris francesos i ens havien arribat vagues notícies de l'existència de peces similars d'altres països d'Europa, però el fet era que no teníem cap evidència material o documental de l'emissió d'aquest tipus de peces a Catalunya o a cap altre país de la península Ibèrica.

La primera mostra que tinguérem d'aquestesensenyes devocionals i/o de peregrinació fou una de Montserrat, que poguérem datar amb tota seguretat a mitjan segle XV, en època de l'abat Marc de Villalba (1410-1433), l'escut del qual figura en la peça en qüestió. Després han aparegut altres exemplars, tant de Montserrat com d'altres llocs, i al mateix temps hem anat trobant certes indicacions i referències documentals més o menys precises sobre aquest fenomen.

Ja que en els darrers temps hem tingut ocasió de conèixer noves peces, intentarem recollir i estudiar en aquest treball tota l'evidència material i documental disponible. La nostra informació se centra, bàsicament, en santuaris o bé llocs de pelegrinatge ubicats a Catalunya o a l'Aragó veí.

Hem fet esment que en els segles medievals un dels santuaris més visitats per pelegrins d'arreu d'Europa era el de Sant Jaume de Galícia. És ben sabut que l'emblema per excel·lència d'aquest centre de romiatge és la petxina, que duïen els pelegrins que s'hi encaminaven o bé que en tornaven. La duïen cosida o fixada en un lloc ben visible de la seva indumentària. Aquestes petxines podien ésser naturals o bé fabricades en materials diversos, metalls, roba, etc. I podien adquirir-se tant pel camí, com al punt d'arribada mateix, és a dir, a Compostel·la, tot i que des d'èpoques molt reculades els bisbes d'aquella seu es queixen de la competència deslleial que en la distribució de petxines i d'altres objectes devocionals els fan els venedors establerts al llarg de la ruta i que escapen del control de l'església compostel·lana.⁸

És clar que abans d'arribar a un destí tan llunyà, com era Sant Jaume de Galícia, el pelegrí trobava altres santuaris, alguns dels quals podien ésser igualment molt importants i que també formaven part dels objectius del viatge. Per als pele-

7. A. M. BALAGUER, «Les medalles montserratines del segle XV», *Acta Numismàtica*, núm. 19 (1989), p. 167-174. *Ibid.*, «La medallística montserratina dels segles XV, XVI i XVII. Catalogació i justificació cronològica», *Acta Numismàtica*, núm. 27 (1997), p. 185-233. *Ibid.*, «Noves dades sobre la medallística montserratina», *Acta Numismàtica*, núm. 30 (2000), p. 145-161. *Ibid.*, «Les medalles de Sant Magí de la Brufaganya des del segle XVI-XX», *Acta Numismàtica*, núm. 29 (1979), p. 215-246.

8. A. M. BALAGUER, «El valor de las insignias de peregrinación en la Edad Media: «Las conchas de Santiago de Compostela»» AS (Asociación Numismática de Sabadell), núm. 53 (octubre-desembre 2001), p. 13-15.



Fig 3



Fig 4



Fig 1



Fig 2

Làmina I.

Fig. 1-2, ensenyes o «sportelles» de N.S. de Rocamadour (s. XIV) i dels sants Fiacre i Fanon de Meaux (s. XIV-XV). Fig. 3, retaule de Santa Maria de Montserrat d'Aqui Terme, la Verge seu damunt la serra com en el nostre tipus 1. Fig. 4, segell de l'abat Pere Antoni Ferrer (1455-1470) amb semblances tipològiques amb el nostre tipus 2.

grins que venien per la ruta occidental un d'aquests santuaris podia ésser el de Rocamadour o bé el de Santa Fe de Conques (Occitània, França), però per als que venien d'Itàlia, de la Provença o bé de l'est d'Europa el referent era Montserrat. A molts d'aquests santuaris el pelegrí podia adquirir el corresponent emblema com a record de la seva visita, tal com consta que ho féu la reina Maria, esposa d'Alfons el Magnànim, amb el seu seguici, en la seva visita a Montserrat l'any 1416.⁹

Evidentment, Montserrat era un centre de pelegrinatge important que rebia visitants de més enllà del Pirineu, del nord de França, d'Itàlia, d'Àustria, etc. Així, doncs, no sorprèn que ara per ara les ensenyes de pelegrí més antigues i objectivament datables que coneixem de santuaris de la península Ibèrica siguin montserratines. Tampoc causa sorpresa que n'hagin aparegut exemplars a llocs tan allunyats com al nord de França, on la devoció a la nostra Verge bruna era força estesa, a la qual cosa sens dubte contribuïa tant la proliferació de les confraries montserratines com la fascinació que de ben segur inspirava l'incomparable medi natural de Montserrat.

Esportelles montserratines del segle XV

Núm. 1

Descripció: plaqueta rectangular unifacial de la qual sobresurt una prominència central en forma d'espadanya flanquejada per dues petites torres acabades amb ornament trilobulat. El cos central de les torres laterals és perforat i deixaria passar una cinta per penjar la peça. Manca la torre de la dreta que per simetria devia ésser anàloga a la de l'esquerra, perfectament conservada. Al centre de la plaqueta, emmarcada per una capelleta formada per una arcada trilobulada, flanquejada per dues fletxes gòtiques i amb petits ornaments a la part superior, veiem una imatge de la Verge amb el Nen. La figura és de cos sencer, dreta, lleugerament inclinada cap a la banda que sosté l'infant. La figura se sobreposa a una serra. Als peus de la Verge, representació dels turons. Mare i Nen porten corona de nimbe. A banda i banda de la capelleta, cartel·la amb llegendes escrites amb caràcters plenament gòtics i acabades a la part inferior amb un escudet amb una faixa.

Cartel·la de la dreta: SANTA MAR (escudet amb una faixa).

Cartel·la de l'esquerra: AD MOSER (escudet amb una faixa).

Mides: 66 mm × 47 mm (llargades i amplades màximes) Metall: plom i estany

Referència: BALAGUER, *Acta Numismàtica*, núm. 19 (1989); *Acta Numismàtica*, núm. 27 (1997), p. 210.

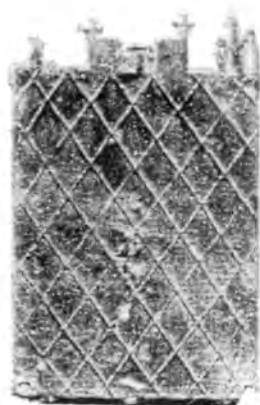
9. Vegeu els nostres treballs sobre Montserrat, citats a la nota 7.



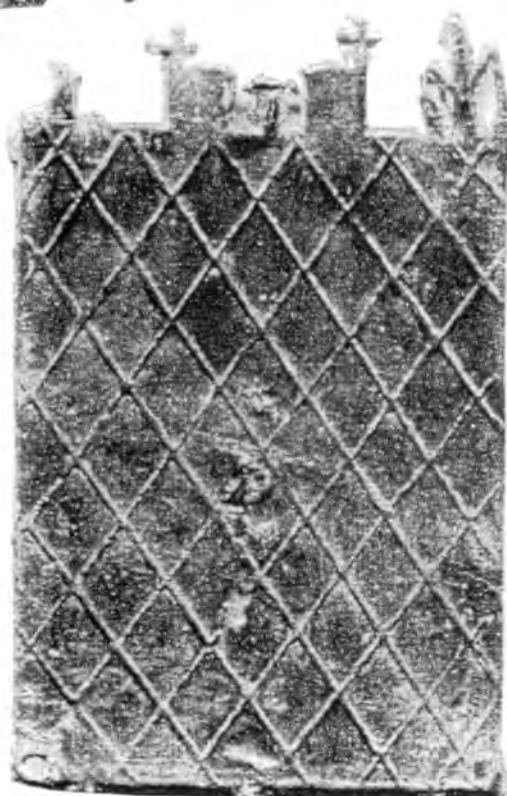
1



2



2.1



2(x2)

Núm. 2

Descripció: plaqueta rectangular unifacial de la qual sobresurt una prominència central en forma d'espadanya inacabada o que s'ha fracturat, als costats i al centre, petits ornaments trilobulats. A cada extrem, una flor de lliri, la de la dreta s'ha trencat. Les flors de lliri són perforades de manera que deixarien passar una cinta o un fil per cosir la plaqueta a la roba. Els dos foradets a banda i banda de la plaqueta, a l'extrem inferior, són per cosir-la per la banda de baix.

El centre de la plaqueta és emmarcat per un arc trilobulat, acabat amb fletxes gòtiques. Al mig de la capelleta que forma aquest arc hi ha la figura de la Mare de Déu amb el Nen als braços que se sobreposa a la imatge d'una serra de grans dimensions a la qual sembla voler asseure's. Als peus de la Verge es representen els turons montserratins. La Mare de Déu porta corona, però no nimbe, i el Nen sembla que no porta cap de les dues coses. A banda i banda de la figura penja una llàntia. A cada costat de la capelleta central hi ha una cartel·la amb lletres de caràcters plenament gòtics i acabada, en la part inferior, amb un escudet faixat que és de tipus abacial, ja que se sobreposa a un bàcul.

El revers de la peça no és figuratiu, però és molt ben acabat, ja que mostra una trama que forma cairons.

Cartel·la de la dreta: :SANTA MARIA:

Cartel·la de l'esquerra: :D MONSARAT:

Mides: 58mm × 32 mm (llargades i amplades màximes) Metall: plom i estany

Referència: BALAGUER, *Acta Numismàtica*, núm. 30 (2000).

2.1

Fragment del quart inferior esquerre d'una peça similar a l'anterior. És visible part de la lectura de la cartel·la esquerra, l'escudet de l'abat que se sobreposa a un bàcul, la meitat de la serra, la part de vestit que cobreix les cames de la Verge, els turons que hi ha als seus peus i una rosa de cinc pètals que hi ha prop de la serra.

Mides: 21mm × 23 (fragment) Metall: plom i estany

Referència: BALAGUER, *Acta Numismàtica*, núm. 27 (1997), p. 211.

Núm. 3

Descripció: fragment d'una plaqueta unifacial similar a l'anterior. Conserva completa la imatge de la Mare de Déu. La serra se sobreposa a la figura i és més gran que en la número 1. En el camp esquerre, un estel de sis puntes. És visible una petita part de la cartel·la de l'esquerra i s'aprecia que la lletra és gòtica. El conjunt no té la delicadesa artística de l'anterior.

Mides: 44 mm × 35 mm (fragment) Metall: plom i estany

Referència: BALAGUER, *Acta Numismàtica*, núm. 27 (1997), p. 211.

Núm. 4

Descripció: fragment de plaqueta de factura similar als anteriors, però amb notables diferències tipològiques i estilístiques. La Mare de Déu apareix asseguda amb el Nen a la falda. L'infant sosté una serra i està enfeinat serrant turons. La Verge porta una corona formada de perles molt característica, que retrobarem en medalles força posteriors. La plaqueta, que podia haver estat de forma simplement rectangular o potser en forma de capelleta (no tenim indicis suficients per inclinar-nos a favor d'una o una altra possibilitat), no porta cartel·les laterals, sinó una lectura a la part inferior. Als costats veiem una orla de punts que devia emmarcar la peça.

Les lletres són plenament gòtiques. A la part de lectura conservada llegim: ON:SER.

La figura de la Verge és una representació molt més fidedigna que les anteriors de la imatge romànica que es venera a la muntanya de Montserrat.

Mides: 34 mm × 19 mm (fragment) Metall: plom i estany

Referència: BALAGUER, *Acta Numismàtica*, núm. 27 (1997), p. 211.

Comentaris:

Les tres primeres esportelles descrites (núm. 1-3) porten un element que ens permet situar de manera indiscutible la datació d'aquestes peces a la primera meitat del segle XV. Es tracta dels escudets que hi ha a cada banda, al peu de la llegenda, i que corresponen a Marc de Vilalba (1410-1433), aleshores abat de Montserrat (núm. 1-2). Aquests escudets presenten una sola faixa en camp de llis, heràldica que coincideix amb la d'aquest abat —el primer abat de Montserrat que es va deseixir de l'autoritat de Ripoll— que tenia en el seu escut una faixa de güella en camp d'or. El fet que aquest escudet representa l'heràldica de l'abat ho confirma, de manera indiscutible, el bàcul que l'acompanya i que es representa en el segon exemplar i en el fragment d'un altre exemplar (núm. 2 i 2.1). Aquesta composició d'escut, que se sobreposa a un bàcul, és habitual en els escuts abacials de l'època. La presència d'aquests escudets en aquests senyals de pelegrinatge no és un fet sorprenent quan observem que heràldiques similars apareixen en segells d'abats de Montserrat d'aquest mateix segle. Vegeu, per exemple, el segell de l'abat Pere Antoni Ferrer (1455-1470), on apareixen dos escudets al peu de la Mare de Déu en una disposició semblant a la de les nostres esportelles (fig. 4). Les analogies de concepció i disposició que trobem en aquesta època entre els segells i aquestes medalles incipients, que són les esportelles, resulten ésser certament notables. El parentiu entre esportelles i segells s'explica pel fet que la tècnica per fer uns i altres objectes era propera i el material, plom i estany, el mateix. També cal considerar que difícilment hi hauria en l'àmbit del monestir una especialització per a cadascun d'aquests afers, com tampoc hi era en àmbits més amplis, com és ara el reial o estatal, ja que consta sovint que artesans gravadors de monedes intervingien en la fabricació de matrius de segells.

Aquests tres exemplars d'esportelles són els més antics que coneixem de Montserrat, però això no significa que no n'hi pugui haver d'anteriors. Tenim constància que el monestir ja distribuïa objectes de devoció amb la figura la Mare de Déu almenys des d'un segle abans. Així ho comprova el document on s'esmenta que la reina Elionor, muller de Pere III, en una anada a Montserrat l'any 1358, adquirí per devoció al monestir alguns anells d'or amb pedres precioses amb la imatge de la Verge pel preu de 100 sous de Barcelona.¹⁰ Si en aquella data el monestir ja distribuïa aquests anells amb l'efigie de Nostra Senyora de Montserrat, és ben creïble que distribuís també esportelles de plom i estany per a romeus amb menys poder adquisitiu que N'Elionor. De fet, hi ha evidència que en aquesta època altres santuaris de França emetien ja esportelles.

El cert és que, quan l'any 1416 la reina Maria, muller del Magnànim, pujà a Montserrat, pogué adquirir per al seu seguici quaranta senyals (esportelles) d'estany i plom amb l'empremta de Santa Maria, a més de vint-i-vuit rosaris de boix.¹¹ Les esportelles que adquirí aquesta sobirana podien ésser dels tipus que hem comentat fins ara, ja que la cronologia es correspon.

La peça núm. 3, tot i que només en tenim un fragment, pot atribuir-se amb força seguretat a la segona meitat del segle XV, com vàrem argumentar en un treball anterior.¹² Així sembla demostrar-ho tant la seva semblança tipològica amb els models anteriors, com la notable analogia tipològica i estilística d'aquesta peça amb un segell de l'abat Pere Antoni Ferrer (1455-1470) (fig. 4). Observem que tant en aquesta peça com en les anteriors la serra de l'heràldica montserratina es representa com si fos el sitial de la Mare de Déu. Aquesta composició tan original de la Madonna montserratina la retrobarem també en el magnífic retaule que pintà Bartolomé Bermejo a València, per encàrrec del comerciant italià establert a aquella ciutat, Francesco de la Chiesa. Aquest darrer disposà, en les seves darreres voluntats, que el retaule fos remès a Itàlia per fundar una capella en honor a Nostra Senyora de Montserrat a la seva ciutat nadiua d'Acqui Terme, on encara es conserva (fig. 3).

La peça núm. 4 canvia ja completament l'esquema tipològic. La serra deixa d'ésser el sitial de la mare i passa a mans del fill, que, entremaliat i feiner, s'afanya a serrar turons. Aquesta serà la representació que adoptarà la imatge montserratina al llarg dels segles XVI i XVII. Ara bé, el fet que les lletres siguin encara plenament gòtiques i també l'estil de la imatge fa que haguem de situar la peça en el trànsit del segle XV al XVI.

Qui sap si els «2 señales de plata dorada que parecen de Montserrate» que s'esmenten en l'inventari de les joies i d'altres objectes personals de la testamen-

10. A. M. BALAGUER, «Noves dades...», *Acta Numismàtica*, núm. 30 (2000), p. 145-146.

11. A. M. BALAGUER, «Noves dades...», p. 145-146.

12. A. M. BALAGUER, «Noves dades...», p. 147-149.

tària d'Isabel la Catòlica (1505), eren d'aquest tipus o almenys de tipus similar al d'aquesta peça. En qualsevol cas aquest esment documental evidencia novament que els objectes devocionals amb la imatge de la Verge es fabricaven també amb metalls nobles.

Esportelles montserratines del segle XVI

Núm. 5

Descripció: plaqueta unifacial de forma rectangular, però que en la part superior presenta tres lòbuls, el del mig és més alt i els dels costats són simètrics. El conjunt sembla una petita capelleta gòtica envoltada per una orla de punts. Al centre, la Verge, asseguda entre les muntanyes, porta el Nen, que, girat cap a la dreta, serra turons. A banda i banda penja una llàntia. A dalt, un estel de sis puntes. Petits additaments acabaven la capelleta; només en resta el de la dreta. A la base, una cartel·la amb llegenda.

Cartel·la: M MONRAT. En lletra gòtica, bastant degenerada.

Mides: 42 mm × 23 mm Metall: plom i estany

Referència. BALAGUER, *Acta Numismàtica*, núm. 27 (1997), p. 212.

Núm. 6

Descripció: similar a l'anterior però varia notablement l'execució de la Verge. A les muntanyes de l'esquerra hi ha una creu.

Mides: 32 mm × 21 mm Metall: plom i estany

Referència: Inèdita.

Núm. 7

Descripció: com l'anterior, la llegenda és MONSERRA. L'exemplar que publiquem és força malmès, de manera que ha perdut el lobulat superior que li donava la forma de capelleta. Una mida més petita.

Mides: 21 mm × 17 mm Metall: plom i estany

Pes: 3,5 g

Referència: Inèdita.

Núm. 8

Descripció: fragment d'una plaqueta unifacial de forma quadrangular, en resta la meitat inferior. S'aprecia la part final del cos de la Verge entre les muntanyes, amb tanca lateral d'orla de punts. A la base, una cartel·la.

Cartel·la: MONSERAT. Lletre llatina i la N al revés.

Mides: 22 mm × 16 mm (fragment) Metall: plom i estany

Referència: BALAGUER, *Acta Numismàtica*, núm. 27 (1997), p. 212.

Núm. 9

Descripció: fragment de plaqueta unifacial similar a l'anterior. És visible la part inferior del vestit de la Mare de Déu i una part de la serra que el Nen deu portar a les mans. No porta orla de punts al voltant. A la base, una cartel·la, i als costats sobresurten dues petites bagues per cosir-hi l'ensenyà als vestits.

Cartel·la: D. MONSER.

Mides: 16 mm × 14 mm (fragment) Metall: plom i estany

Referència: BALAGUER, *Acta Numismàtica*, núm. 27 (1997), p. 212.

Núm. 10

Descripció: petita plaqueta unifacial de forma pentagonal. La Mare de Déu amb corona és asseguda cap a la dreta amb el Nen, que serra turons en aquella direcció. A dalt un estel i a cada costat penja una llàntia, tot envoltat per una orla. A la base hi ha la llegenda S MARIA, de lletra llatina. El revers és lis. Als costats i a dalt, hi ha petites bagues de subjecció molt ben conservades. A part de les diferències tipològiques que presenta respecte a altres exemplars similars coneguts, cal remarcar que el seu art és molt millor i més goticitzant.

Mides: 23 mm × 14 mm Metall: plom i estany

Referència: BALAGUER, *Acta Numismàtica*, núm. 30 (2000), p. 158.

Núm. 11

Descripció: petita plaqueta unifacial de forma pentagonal. Verge dreta de mig cos només amb nimbe, amb el Nen, que serra els turons de l'esquerra. Penja una llàntia a cada costat i al centre, a dalt, un estel, tot molt petit i d'escassa qualitat artística, envoltat per una orla. A la base, llegenda MARIA, en lletra llatina. Als costats i a dalt, restes de les petites bagues per a fixar-hi l'ensenyà, tot i que devia dur anella per penjar.

Mides: 23 mm × 14 mm Metall: plom i estany

Referència: BALAGUER, *Acta Numismàtica*, núm. 27 (1997), p. 212.

Núm. 11.1

Variante del tipus anterior on s'observa una petita creu coronant un turó en el camp dret.

Núm. 12

Descripció: plaqueta octogonal amb orla de punts i quatre anelles de subjecció. No porta llegenda. Representa la Mare de Déu dreta amb el Nen als braços, coronada i nimbada. A cada costat una llàntia i unes muntanyes als peus. És una representació una mica atípica, però les dues llànties i les muntanyes, tot i que tampoc són gaire característiques, ens permeten atribuir-la a Montserrat. Creiem que és francament tardana (segle XVI).



3



4



5



6



7



8



9



10



11



11.1



12



Mides: 24 mm × 24 mm

Metall: plom i estany

Pes: 5,1 g

Referència: Inèdita.

Comentaris:

El tipus núm. 6 presenta certes analogies amb l'anterior (núm. 5). La lletra encara és gòtica, però l'execució artística és força diferent i té ja un aire de modernitat.

Els tipus núm. 7-11, que vénen a continuació, presenten les lectures amb cal·ligrafia llatina. Veiem també que les formes i figures es van simplificant, de manera que podem situar-les ja en dates més avançades. Per tant, correspondrien ja a la primera meitat del segle XVI. Es tracta, segurament, de les darreres esportelles que s'emeteren. En endavant es generalitza l'ús de les medalles, les quals acaben per desplaçar i substituir les esportelles. La darrera creiem que és la de forma quadrada (núm. 12).

SANTA MARIA DEL MAR

Trànsit del segle XV al XVI

Darrerament, hem tingut ocasió de conèixer una extraordinària esportella de Santa Maria del Mar de Barcelona, que donarem a conèixer tot seguit per primera vegada.

Núm. 13

Descripció: plaqueta pentagonal amb una anella plana de subjecció a cada vèrtex. Al centre, Mare de Déu coronada i amb un ceptre acabat en flor de lliri ben ostensible. Té el Nen a la falda. A l'esquerra hi ha un arcàngel que sosté una espasa (pot ésser sant Rafael). A la dreta, un altre arcàngel, sant Miquel, que sosté unes balances, tal com se'l sol representar a moltes pintures medievals, ja que, segons la tradició, sant Miquel és l'encarregat de sospesar les bones i les males accions comeses pels humans en aquesta vida en el judici al qual seran sotmesos després de la mort. En aquesta esportella, força rústega, les balances no s'aprecien de manera diàfana, però s'endevinen clarament per la posició de la mà de l'àngel, sota de la qual veurem, si ens hi fixem bé, el braç llarg d'una balança i les cordes de les quals pengen dos plats en forma de covenet.

Pel damunt dels caps dels dos arcàngels s'ha representat la part superior de les ales plegades, que són especialment visibles en el cas de sant Miquel. Als peus de la Verge hi ha una quarta figura. Es tracta de l'arcàngel rebel que Déu va castigar, Lucifer, el diable, personatge que sol representar-se vençut i sotmès als peus de la Verge.

Al voltant hi ha la llegenda:

+ S S MARIE (DE) MAR – IN BARCHINONA (les N al revés)

Les lletres prenen la forma de capitals llatines, tot i que la M i la E són encara de reminiscències gòtiques. Les lletres A, en canvi, són del tipus anomenat *humanistic*, és a dir, sense travessar al mig i amb travessar a dalt, que són pròpies del període de trànsit de l'escriptura de cal·ligrafia gòtica a la llatina.

Mides: 51 mm × 38 mm Metall: plom i estany

Pes: 17,2 g

Comentaris:

Les figures d'aquesta esportella tenen a primera vista un estil que podria fer pensar en un gòtic primitiu. Ara bé, tant la lletra i la resta de característiques formals, com la composició de l'escena que representen, ens porten a situar-la, probablement, vers la fi del segle XV o a primers del segle XVI. No hi ha dubte que aquest aire de primitivisme de les figures prové de la rusticitat de la seva execució artística i no perquè puguem enquadrar-la a l'època del romànic tardà o del gòtic primerenc.

La peça és molt interessant, ja que és la primera esportella catalana no montserratina que coneixem. Per altra banda, val a dir que és un exemplar molt ben conservat i que manté les anelles de subjecció a cada vèrtex. Un fet que rarament es produeix, atesa l'escassa consistència del material (plom i estany) amb què es fabricaven les esportelles.

Cal recordar que l'església de Santa Maria del Mar de Barcelona fou construïda al segle XIV, en l'espai que ocupava l'antiga església de Santa Maria de les Arenes o de la Mar, prop del que aleshores era el port de Barcelona. Es tractava, per tant, de l'església de la gent de la marina i també de tots aquells que treballaven al port, des dels rics comerciants als bastaixos i macips.

A Santa Maria de la Mar devien encomanar-se la marina i el passatge abans de fer-se a la mar i no sorprèn que volguessin emportar-se la seva imatge en una esportella, com és ara la que presentem.

És probable que es fabriquessin altres tipus variats d'esportelles de Santa Maria del Mar, prop d'un port tan actiu i concorregut com era el de Barcelona. També és probable que se'n fabriquessin en metalls nobles, or i plata, com sabem que se n'emetien a Barcelona mateix en honor a santa Eulàlia. Així consta en una ordinació de l'Ajuntament, de l'any 1458, en la qual es disposa que no es poguessin vendre senyals d'or, plata o estany que no duguessin «empremtada o segellada la figura o imatge de la dita gloriosa santa Eulalia» (*Ordinacions de Barcelona*, vol. 8, f. 75v-76). Ara per ara no coneixem, però, cap exemplar d'aquestes peces emeses a la devoció de santa Eulàlia, que poden sortir a la llum algun dia, com ho ha fet ara aquesta magnífica esportella de Santa Maria del Mar.

SANT MAGÍ DE LA BRUFAGANYA

Principi del segle XVI

Coneixem algunes petites esportelles de morfologia tardana d'aquest santuari situat a la vall que formen les serres del Pany i de la Brufaganya, prop de Santa Coloma de Queralt, però que correspon al terme de Santa Perpètua de Gaià (Conca de Barberà, Tarragona). És un indret una mica feréstec, amb valls fondes plenes d'arbredes i de boixos a la banda obaga. Al fons de la vall brolla una font d'aigües salutíferes que, segons la tradició, féu brollar sant Magí, un sant tarragoní de vida i existència llegendàries, que feia penitència en aquell indret solitari, quan uns soldats romans el perseguiren i el martiritzaren en aquell mateix lloc. Es diu que el sant féu brollar la font per a calmar la set dels seus botxins. Per això se sol representar sant Magí portant un llarg bordó (gaiato) del qual brolla el manantial com un petit sortidor.

Aquesta contrada d'efectes salutífers per les seves aigües fou visitada, per tant, des de temps reculats per la gent de les zones veïnes. De tota manera, la veritable organització del lloc com a centre de pelegrinatge no arriba fins a primers del segle XVI de la mà de la família Cervelló, senyora de la baronia de la Llacuna, de la qual depenia el territori. Vers la fi del segle XVI s'havien divulgat tant les propietats taumatúrgiques de Sant Magí de la Brufaganya que s'havia construït ja un hostel per als romeus, un hospital a la zona de la font per als malalts, un magatzem per a les vitualles, una botiga de venda d'objectes pietosos, a més de l'església i d'altres edificacions, algunes capelles en el rodal, com és ara la del Roser i la de la cova de Sant Magí. Per aquesta època el santuari fou cedit a l'orde dels dominicans, que regiren i fomentaren encara més la devoció, el culte i el romiatge a Sant Magí, en un intent de convertir-lo en un «petit Montserrat».

No entrarem en més detalls sobre altres aspectes de la història i de les medalles de Sant Magí de la Brufaganya, ja que fou objecte d'un llarg estudi monogràfic que publicarem fa uns anys i al qual remeten el lector.¹³ Ens limitarem a descriure les esportelles conegudes d'aquest santuari.

Núm. 14

Descripció: fragment d'una plaqueta unifacial, potser de forma pentagonal. S'hi aprecia la meitat inferior del cos de sant Magí, als seus peus; a l'esquerra, una cassetta amb una imatge a dins per al ritual per a invocar la pluja. Al voltant, una orla de ratlletes i a sota, la llegenda SMOP (lletres llatines)

Mides: 17 mm × 12 mm Metall: plom i estany

Pes: 1,4 g

Referència: BALAGUER, *Acta Numismàtica*, núm. 29 (1999), p. 235-236.

13. A. M. BALAGUER, «Les medalles de Sant Magí...» *Acta Numismàtica*, núm. 29 (1979), p. 215-246.



13



14



15



16 x 2



16



16 x 2



17



17



18



19



Núm. 15

Descripció: plaqueta de forma pentagonal. Sant Magí dret de cara, amb bàcul a l'esquerra; al costat, la caseta ritual per al bany de la imatge per a implorar la pluja, tot dintre d'una orla de petits traços. A cada vèrtex i al mig dels dos costats més llargs del pentàgon hi havia hagut baguetes de subjecció de les quals només s'ha conservat una en bon estat. De les altres s'aprecien vestigis.

A sota, cartel·la amb SMOP (lletres llatines).

Mides: 22 mm × 18 mm Metall: plom i estany

Pes: 4,5 g

Referència: BALAGUER, *Acta Numismàtica*, núm. 29 (1999), p. 236.

Comentaris:

Aquests dos tipus d'esportelles de Sant Magí han de correspondre als primers temps de la reforma i difusió de la fama del santuari que emprengué la família noble dels Centelles vers el 1522. Ambdós tipus presenten un extraordinari parentiu amb les darreres esportelles montserratines (núm. 10-11), la qual cosa concorda també amb aquesta cronologia. Situem el primer tipus entre el segon quart i mitjan segle XVI. El segon tipus apareixeria cap a la meitat del mateix segle, moment, però, en què comencen a fabricar-se també les primeres medalles pròpiament dites, com succeeix també a Montserrat i altres llocs. De Sant Magí de la Brufaganya en coneixem una que ha d'ésser gairebé coetània a la segona esportella, és també de plom, però rodona, amb una sola anella i impresa però les dues cares.

En observar les dues esportelles, malgrat que són força malmeses, hom pot apreciar-hi una petita caseta amb una imatge a dins dels peus del sant. Aquesta representació fa referència a la curiosa cerimònia que des de temps medievals feien els pagesos del rodal per a invocar la pluja. Anaven en pelegrinatge a Sant Magí, on la imatge del sant era banyada a la font, en una caseta de plata que tenia la vila de Santa Coloma per a l'esmentat ritual. En temps medievals més reculats sembla que l'ermità submergia la imatge amb menys contemplacions i no la treia del remull fins que venia la pluja. En temps més recents, sembla que en casos de sequera la imatge només és aspergida.

No cal dir que la representació del curiós detall de la caseta del bany de Sant Magí ha estat un dels elements fonamentals per a identificar aquestes plaquetes i assegurar que són del santuari de Sant Magí de la Brufaganya, sense equívoc possible. Observeu que el nom del santuari no consta de manera explícita o completa a la llegenda, que podem interpretar com: S (anctus) M (aginus) O (ra) P (ro nobis).

SANTA MARIA DEL ROURE*Segle XVI*

Donarem a conèixer per primera vegada una esportella de tipologia tardana, però força graciosa, malgrat la tosquedat i la pobresa dels materials en què solen estar fets aquests petits objectes de devoció popular.

A Catalunya hi ha almenys tres santuaris dedicats a l'advocació de la Mare de Déu del Roure. Dos són al que avui coneixem com a Catalunya Nord, un és al municipi dels Masos (Conflent) i l'altre és al municipi de Tellet (Rosselló). El tercer és a Pont de Molins, a l'Alt Empordà, en un vessant de la serra dels Tramonts. La plaqueta que presentem correspon molt probablement a aquest darrer, no sols pel fet que dels tres santuaris del Roure, sembla que aquest darrer és el de més relleu, sinó també perquè l'esmentat exemplar fou trobat en el seu rodal.

Es tracta d'una antiga canònica agustiniana que es mantingué des del segle XIII fins al segle XVI, en què fou secularitzada. S'hi venerava una imatge romànica, molt estimada per la devoció popular, i que fou substituïda al segle XV per una de gòtica d'alabastre policromat.

El santuari depenia de la parròquia de Llers, on fou traslladada la imatge el 1793 i, definitivament, el 1809, fins que fou destruïda el 1936; després se substituï per una nova imatge que fou encarregada a l'escultor Frederic Marès. L'actual santuari és obra del segle XVII.

Núm. 16

Descripció: a/ Plaqueta rectangular arrodonida per dalt. Al centre, imatge de la Mare de Déu dreta amb el Nen als braços, d'estil gòtic. La figura se sobreposa a un roure les fulles del qual són visibles a banda i banda i s'insinuen per damunt del cap. Al voltant la llegenda, escrita en lletra plenament llatina, LA VERGE MARIA DEL ROURE.

r/ Un roure esponerós.

La peça no conserva cap de les anelles o bagues de subjecció que devia haver tingut.

Mides: 18 mm × 26 mm Metall: plom i estany

Referència: Inèdita.

Comentaris:

Es tracta, sens dubte, d'una peça tardana, del segle XVI o potser del XVII. La considerem entre les esportelles per la seva forma rectangular, però podria també tractar-se ja d'una medalla de plom i estany. Això només dependria de si tenia una sola anella de subjecció a dalt o bé en tenia més d'una. Per a discernir-ho clarament caldrà esperar l'aparició d'algun exemplar conservat millor. Tot i això, hem

considerat adient publicar-lo entre les esportelles, per la seva similitud formal. De tota manera, la singularitat del fet que tingui revers ens en fa dubtar, ja que les esportelles, concebudes per a ésser subjectades de manera fixa, solen tenir el revers llis, ja que no serà visible un cop cosides. En canvi, les medalles, penjant d'una cadena, podran girar-se i fer visible el dibuix del revers.

SANTA MARIA DEL PUEYO DE BARBASTRE (ARAGÓ)

Segle XV

Darrerament, han aparegut dues esportelles de Santa Maria del Pueyo de Barbastre, que és la patrona d'aquella ciutat i contrada. El santuari és situat a uns 6 quilòmetres de la ciutat en un promontori anomenat *Pueyo*, equivalent al nostre puig. Antigament, hi havia hagut en aquest lloc un castell que el rei aragonès Pere I (1094-1104) conquerí als àrabs, quan ocupà Barbastre. Segons la llegenda, l'any 1101 la Verge es va aparèixer a un pastor en aquell lloc i li donà una imatge perquè fos venerada en aquell mateix indret. Així es va construir la primera ermita que, al segle XIII, es convertí en un gran santuari, regit per benedictins, que fou afavorit amb privilegis i donacions dels reis de Catalunya i Aragó. El santuari del Pueyo de Barbastre és encara avui un centre de romiatge, visitat sobretot per les peregrinacions que organitzen les poblacions de la zona.

Cal remarcar, també, que Santa Maria del Pueyo de Barbastre es troba en una de les diverses variants del camí o, millor dit, dels camins que menen cap a Sant Jaume de Galícia. La imatge que avui es venera al santuari és del segle XIII.

Núm. 17

Descripció: forma pentagonal amb una anella a cada vèrtex. Al centre hi ha dues figures coronades, d'art molt rústec, que representen la Verge i el Nen. Al voltant hi ha la llegenda:

+ SGILLVM BEAT – E MARIE DE PODIO DE BALBAS.

Mides: 32 mm × 44 mm Metall: plom i estany

Pes: 17,5 g; 18 g

Referència: Inèdita.

Comentaris:

L'estil de les lletres i les figures són d'un gòtic molt tosc. Una factura d'aquesta mena ens indica, més que un veritable primitivisme, l'origen popular de la seva fàbrica. A primer cop d'ull veiem que les dues figures que hi ha a més de la Verge amb el Nen al coll semblen les de dos sants de costat. De tota manera, la llegenda no permet dubtar que l'artista volia representar la Mare i el Fill. Obser-

vem que va fer la corona del Nen més petita, però no reeixí a representar-lo als braços de la Mare i per això optà per posar-lo al seu costat, cosa que, evidentment, és més fàcil.

La lectura BEATE MARIE DE PODIO DE BALBAS no pot ésser més explícita: es tracta, evidentment, de Santa Maria del Pueyo de Barbastre. A més es dóna la circumstància que un dels tres exemplars que es coneixen (dels quals nosaltres hem pogut estudiar dos) fou trobat a Castejón del Puente, població propera. En aquest lloc, com el seu nom indica, hi havia un pont per travessar el riu Cinca que era força transitat pels pelegrins.

Pel que fa a la cronologia d'aquests exemplars, pensem que podem situar-los entre mitjan segle XV i la fi del segle.

INCÒGNITES

Tenim, finalment, dues esportelles diferents que de moment no podem atribuir. Una, pel fet que està molt mal conservada i les llegendes són difícils d'interpretar. L'altra està magníficament conservada, però no du llegendes. Les descriurem, tot esperant que puguin ésser identificades.

Núm. 18

Descripció: plaqueta rectangular de la qual només tenim un fragment de la meitat inferior. S'hi veu una figura d'art molt tosc, a l'esquerra; a la dreta se n'insinua una altra. Al voltant es veu una llegenda de difícil lectura: DIVM D T – MARI – E DO(M)

Mides: 29 mm × 27 mm

Metall: plom i estany

Referència: Inèdita.

Comentaris:

Té certa analogia estilística i tipològica amb les esportelles de Santa Maria del Pueyo de Barbastre i no descartem que sigui un exemplar d'aquest santuari. La seva datació seria també entre mitjan segle XV i potser principi del segle XVI.

Núm. 19

Descripció: Verge amb un Nen als braços, a l'esquerra; a la part de dalt es representa un mur i a la part de baix, unes muntanyes. A la banda dreta, una olla en un requadre i a baix un carro sense l'animal o bé un canó. Té forma de pentàgon, amb remat de petits acabats en els tres vèrtexs superiors i quatre anelles de subjecció.

Mides: 16 mm × 23 mm

Metall: plom i estany

Pes: 1,8 g

Referència: Inèdita.

Comentaris:

Es tracta, evidentment, d'una esportella molt tardana i de mides reduïdes, com solen ser-ho les darreres mostres d'esportelles que coneixem. El fet de no portar llegenda ens en dificulta l'atribució; ara bé, la peça representa una gran quantitat d'atributs: el mur, les muntanyes, l'olla, el carro o canó, de manera que creiem que podrà identificar-se algun dia. L'olla i les muntanyes podrien suggerir Núria, però ens hi manca la campana i ens hi sobra el carro, ja que a Núria difícilment es pot accedir amb aquest vehicle, per altra banda tan emprat per traslladar-se a altres santuaris el dia de l'aplec. Hom ha insinuat que pugui tractar-se d'un santuari aragonès dedicat a Santa Maria de Rueda, però de moment no hem reeixit a trobar la documentació necessària per plantejar-ho.